

# PM1000

## Instrukcja obsługi

Wersja:0.1





## Instrukcje dotyczące bezpieczeństwa

1. Przeczytaj dokładnie poniższą instrukcję. Zachowaj tę instrukcję dla ewentualnych przyszłych konsultacji.
2. Przed przystąpieniem do czyszczenia urządzenia należy odłączyć terminal od zasilania. Nie należy stosować do czyszczenia płynnych lub rozpylonych detergentów. Do czyszczenia stosować zwilżoną ściereczkę lub szmatkę.
3. Należy chronić urządzenie przed wilgocią.
4. Urządzenie powinno być zainstalowane i pracować na stabilnej powierzchni. Upuszczenie lub przewrócenie sprzętu może spowodować jego uszkodzenie.
5. Należy upewnić się, czy przewód zasilający znajduje się w miejscu, w którym nie będzie narażony na uszkodzenie przez przechodzące osoby. Nie należy umieszczać żadnych przedmiotów na przewodzie zasilającym.
6. Wszystkie uwagi i ostrzeżenia generowane przez urządzenie powinny zostać zanotowane.
7. Jeżeli sprzęt nie będzie używany przez dłuższy okres czasu, należy odłączyć całkowicie przewód zasilający od terminala, aby uniknąć uszkodzenia spowodowanego przypadkowymi przepięciami.
8. Nie wolno wprowadzać żadnych płynów do otworów urządzenia. Może to spowodować pożar lub porażenie prądem elektrycznym.
9. Jeśli zaistnieje jedna z poniższych sytuacji, należy udać się do autoryzowanego serwisu:
  - a. Przewód zasilający lub wtyczka jest uszkodzona.
  - b. Do wnętrza terminala wniknęła ciecz.
  - c. Terminal był narażony na zawilgocenie.
  - d. Terminal nie działa poprawnie lub nie działa zgodnie z opisem przedstawionym w podręczniku użytkownika.
  - e. Terminal upadł lub został uszkodzony.
10. Nie należy pozostawiać terminala w środowisku, w którym temperatura (przechowywania) wykracza poza zakres  $-20^{\circ}\text{C}$  lub powyżej  $60^{\circ}\text{C}$ , ponieważ może to doprowadzić do uszkodzenia sprzętu.
11. Przewód zasilający musi być odłączony podczas wykonywania jakichkolwiek czynności serwisowych lub podczas rozbudowy terminala o dodatkowe akcesoria.

**Ostrzeżenie dotyczące baterii litowych:**

1. Niewłaściwa wymiana baterii może spowodować niebezpieczeństwo wybuchu. Baterię należy wymieniać wyłącznie na typ zgodny z oryginalną baterią lub rekomendowaną przez producenta. Zużyte baterie należy utylizować zgodnie z instrukcjami producenta.
2. Nie należy demontować obudowy, ponieważ znajdujące się w niej komponenty nie są przeznaczone do samodzielnego serwisowania przez użytkownika. W razie konieczności drukarkę należy dostarczyć do autoryzowanego centrum serwisowego.

## Zgodność z CE

To urządzenie spełnia wymagania przedstawione w dyrektywie CE.

## Zgodność z dyrektywą WEEE

To urządzenie jest oznaczone zgodnie z Dyrektywą Europejską 2002/96 / WE w sprawie zużytego sprzętu elektrycznego i elektronicznego (WEEE). Dyrektywa określa ogólne zasady zwrotu i recyklingu zużytych urządzeń w całej Unii Europejskiej. Znak ten stosowany jest na różnych produktach, aby wskazać, że produktów tych nie należy wyrzucać, ale zwrócić po zakończeniu użytkowania niniejszej dyrektywy.







## Spis treści

Instrukcje dotyczące bezpieczeństwa .....	3
Zgodność z dyrektywą WEEE .....	5
1-1 Akcesoria standardowe (monitor VGA na dodatkowej podstawie) .....	7
1-2 Akcesoria standardowe (monitor USB na dodatkowej podstawie).....	7
1-3 Akcesoria standardowe (dedykowany do POS-a wyświetlacz VGA) .....	8
1-4 Akcesoria standardowe (dedykowany do POS-a wyświetlacz USB).....	8
2-1 Przyciski sterowania menu OSD .....	9
2-2 Złącza na tylnym panelu.....	11
2-3 Specyfikacja.....	12
Instalacja.....	13
Instalowanie sterownika DisplayLink (tylko dla wyświetlacza USB).....	13








## 1-1 Akcesoria standardowe (monitor VGA na dodatkowej podstawie)

<p>a.</p> 	<p>b.</p> 	<p>c.</p> 	<p>d.</p> 
<p>e.</p> 	<p>a. Monitor  b. Zasilacz 12V/24W  c. Przewód zasilający  d. Przewód sygnałowy VGA 15P  e. USB (opcja dla panelu dotykowego PCAP)</p>		


## 1-2 Akcesoria standardowe (monitor USB na dodatkowej podstawie)

<p>a.</p> 	<p>b.</p>  	<p>c.</p> 
<p>a. Monitor  b. Zasilacz 12V 24W przewód zasilający (opcja)  c. Kabel USB</p>		

### 1-3 Akcesoria standardowe (dedykowany do POS-a wyświetlacz VGA)

a. 	b. 	c. 	d. 
e. 	f. 	g. 	
<p>a. Monitor b. Kabel sygnałowy VGA 15P c. Kabel zasilający D-Sub 9P do DC Jack d. Kabel USB (opcja dla panelu dotykowego PCAP) e. Ramię mocujące f. Rura g. Pokrywa</p>			

### 1-4 Akcesoria standardowe (dedykowany do POS-a wyświetlacz USB)






a. 	a. Monitor (w tym ramię mocujące 75 x 75 mm)
---	--



## 2-1 Przyciski sterowania menu OSD




### 2-1-1 Wyświetlacz VGA



<b>WŁĄCZANIE/WYŁĄCZANIE</b> 	Naciśnij przycisk zasilania, aby włączyć / wyłączyć wyświetlacz. Niebieska dioda LED informuje o pracy monitora
<b>W górę</b> 	Zwiększa jasność ekranu
<b>Na dół</b> 	Zmniejsza jasność ekranu
<b>Menu</b> 	Menu główne do regulacji obrazu, wyświetlacza, koloru, informacji i innych
<b>Automatyczna regulacja</b> 	Automatycznie optymalizuje, dostosowuje kolor i inne ustawienia obrazu

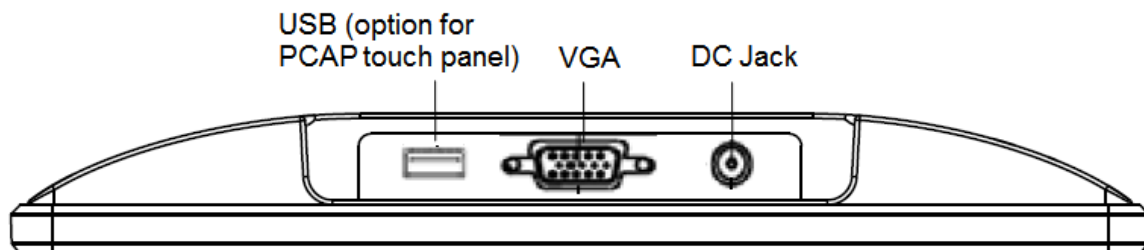
## 2-1-2 Wyświetlacz USB



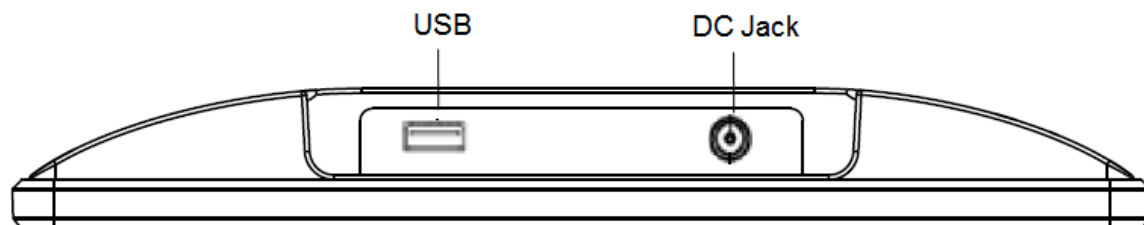
WŁĄCZANIE/WYŁĄCZANIE 	Po zainstalowaniu sterownika USB podłącz monitor do komputera za pomocą kabla USB. Naciśnij przycisk zasilania, aby włączyć / wyłączyć wyświetlacz. Niebieska dioda LED informuje o pracy monitora
W górę 	Zwiększa jasność ekranu
Na dół 	Zmniejsza jasność ekranu

## 2-2 Złącza na tylnym panelu

### 2-2-1 Wyświetlacz VGA



### 2-2-2 Wyświetlacz USB

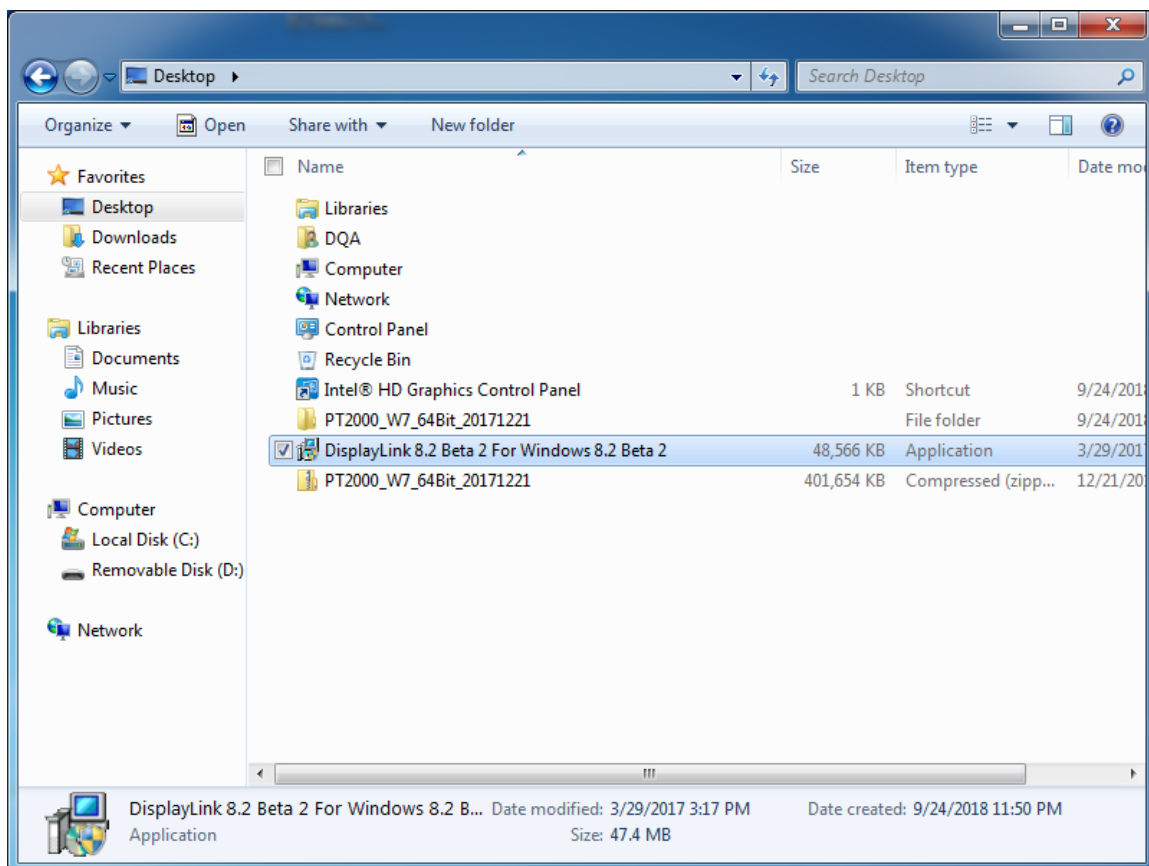


## 2-3 Specyfikacja

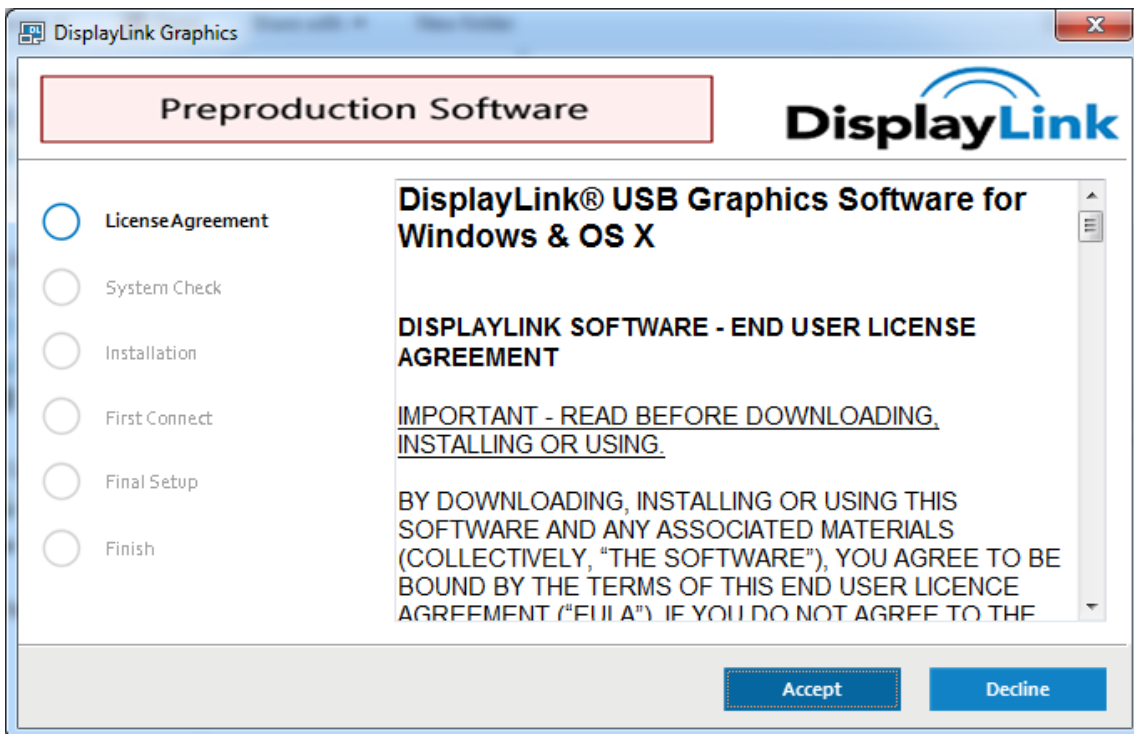
PM1000		
	VGA	USB
Rozmiar wyświetlacza	9,7-calowy wyświetlacz TFT LCD	
Kolor	Czarny	
Ekran dotykowy	PCAP (opcja)	
Optymalna rozdzielczość	1024 * 768 / 800 * 600	
Jasność	350 cd/m <sup>2</sup>	
Współczynnik kontrastu	500: 1 (typ)	
Czas reakcji	20 ms (typowo)	
Sterowanie OSD	Włączanie / wyłączenie zasilania ze wskaźnikiem LED i sterowaniem funkcją OSD	
I/O Port	VGA D-Sub x 1, USB x 1 typu A (PCAP), DC 12V wejście	Usb x 1 typu A, DC 12V w
Zasilacz	Zasilacz zewnętrzny DC 12V 24W	-
Temperatura	Praca: 32 ° do 104 ° F (0 ° do 40 ° C); Przechowywanie: -4 ° do 140 ° F (-20 ° do 60 ° C)	
Wilgotność względna	20% do 80% bez kondensacji	
Zatwierdzeń	CE/FCC	
Montażu	Uchwyt VESA (75 x 75 mm )	
Wymiar	(szer.) 232 x (wys.) 225 x (gł.) 140 mm	(szer.) 232 x (wys.) 192 x (gł.) 37 mm

## Instalowanie sterownika DisplayLink (tylko dla wyświetlacza USB)

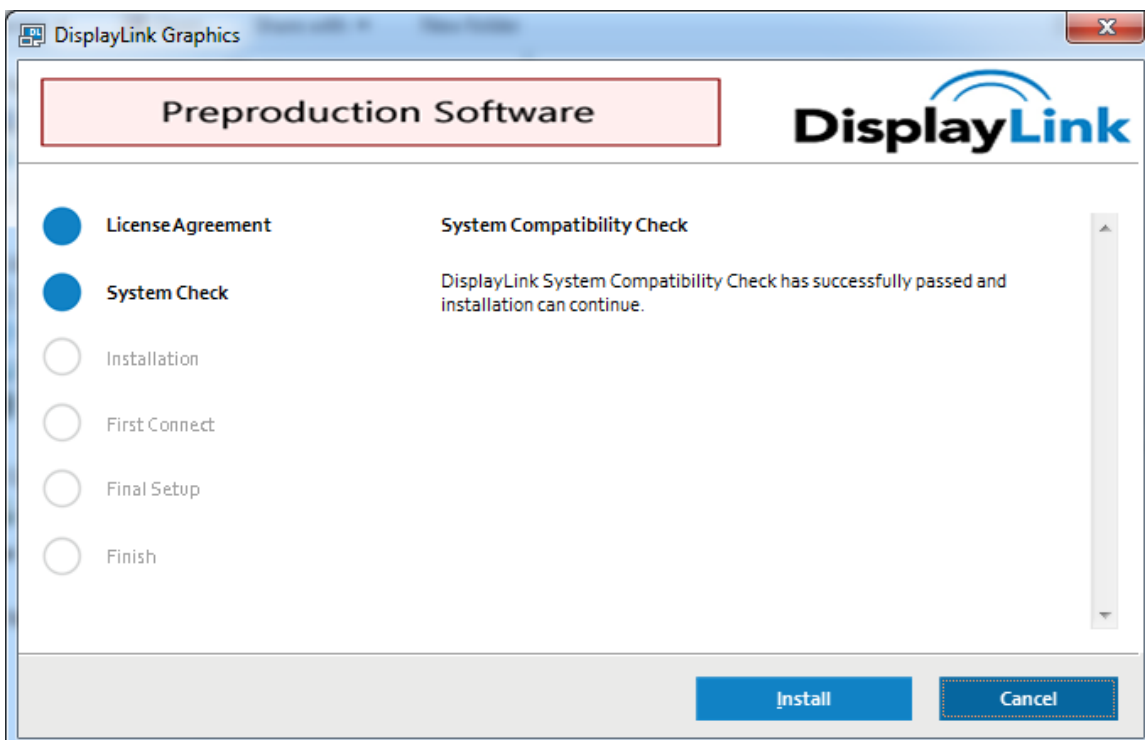
### 1. Zainstaluj sterownik "DisplayLink"



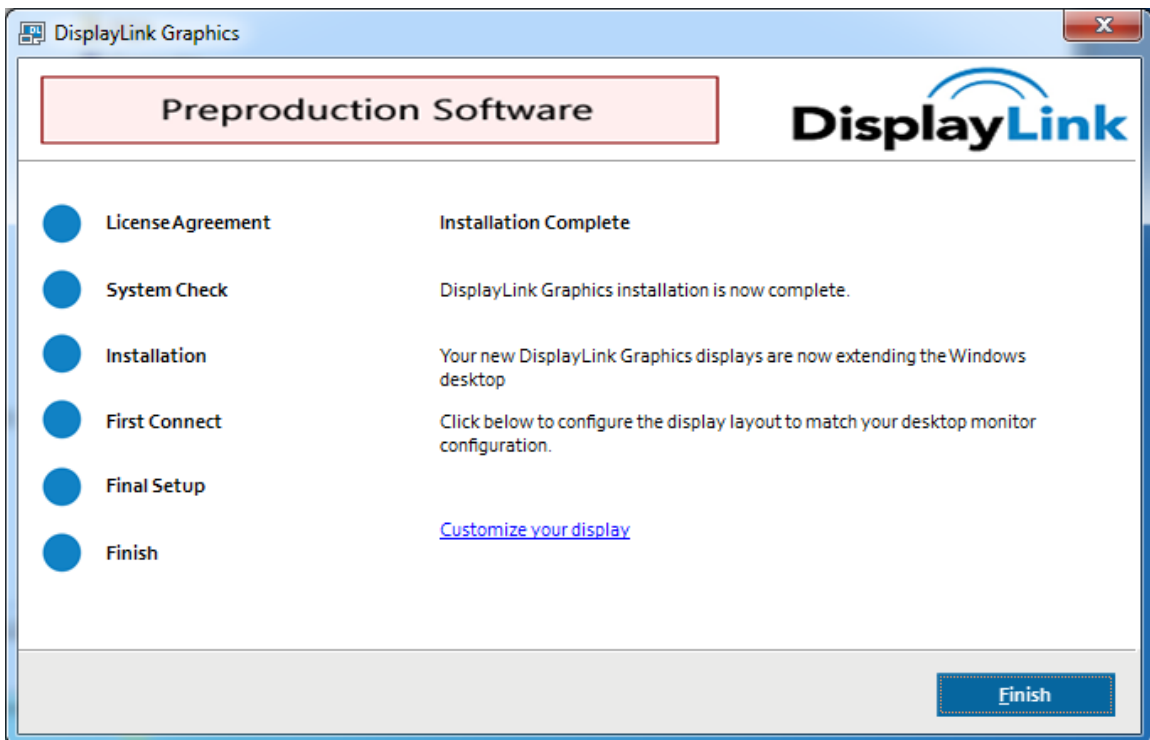
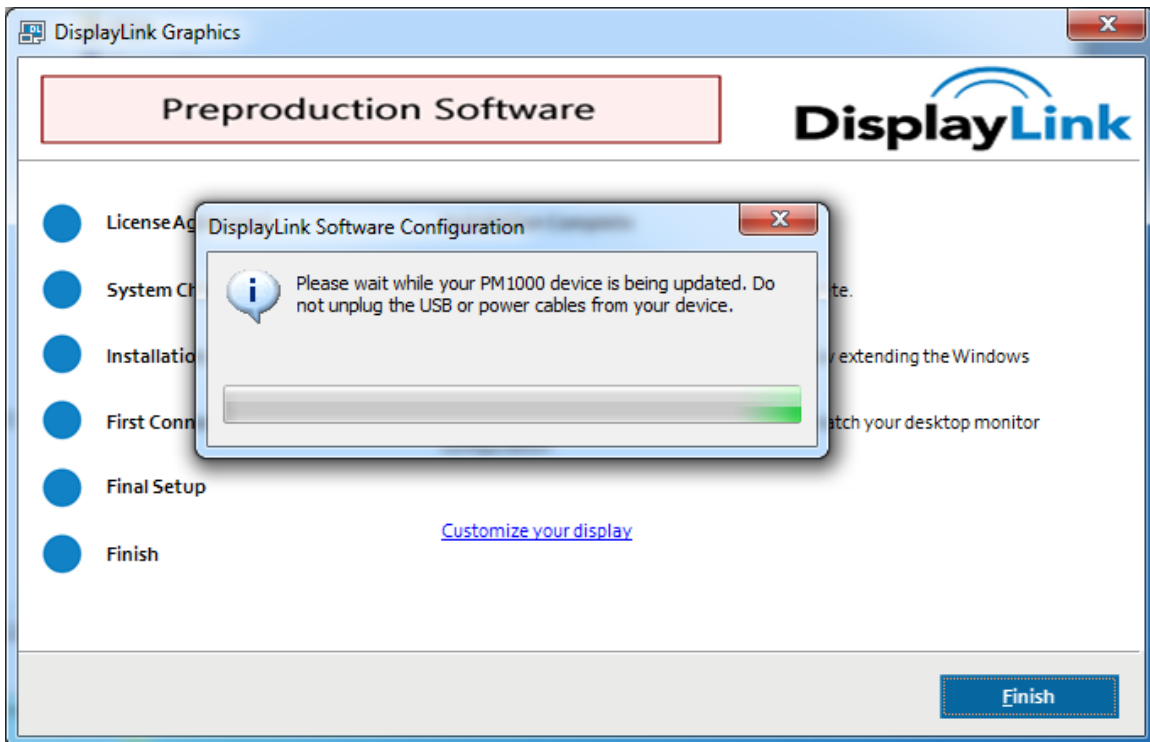
## 2. Kliknij "Akceptuj"



## 3. Kliknij "Zainstaluj"



4. Instalacja zakończona, kliknij "Zakończ"



**1. Jak poprawnie czyścić powierzchnię ekranu?**

- ☆ Nie należy rozpylać żadnych cieczy bezpośrednio na powierzchnię ekranu LCD oraz nie stosować papierowych ręczników.
- ☆ Zawsze należy stosować środki czyszczące na szmatkę czyszczącą, nigdy nie należy stosować środków bezpośrednio na elementy czyszczone. Nie należy dopuścić do wniknięcia cieczy do wnętrza komputera.
- ☆ Przesuwać szmatkę po powierzchni ekranu w jednym kierunku, poruszając się od góry do dołu ekranu.

**2. Jakie są zalecane podstawowe środki i materiały do czyszczenia ekranu LCD?**

- ☆ Zalecana jest miękka bawełniana szmatka. Niektóre materiały, jak ręczniki papierowe mogą powodować zarysowania i uszkadzać powierzchnię ekranu LCD.
- ☆ Roztwór wody i alkoholu izopropylowego. Taki roztwór może być stosowany wraz z miękką bawełnianą szmatką.
- ☆ Ściereczki do komputerów. Można ich używać tylko wtedy, gdy na opakowaniu producent wyraźnie zaznaczył, że są przeznaczone do ekranów LCD. Ściereczki do komputerów są przydatne do szybkiego użycia, gdy chcemy uniknąć stosowania płynnych środków czyszczących.

**3. Jakie substancje są dopuszczalne do czyszczenia?**

- ☆ Woda
- ☆ Alkohol izopropylowy

**UWAGA: Niedopuszczalne jest stosowanie poniższych substancji:**

- ☆ Aceton
- ☆ Alkohol etylowy
- ☆ Związki amoniaku
- ☆ Chlorek metylu